

GRAFISCH LYCEUM ROTTERDAM
JAARVERSLAG 2008



INHOUDSOPGAVE

Inleiding	3
Organisatie	
• Organisatiestructuur	4
• Missie Visie	5
• Het bestuur	6
o College van Bestuur	6
o Directie	6
o Raad van Toezicht	6
• Organogram	7
• Huisstijl	8
Onderwijs	
• MBO	9
• VMBO	14
• Mediacollege	17
Personeel	
• Formatieontwikkeling	18
• Verzuim	20
• Arbeidsomstandigheden	21
Financiën	
• Solvabiliteit, liquiditeit en rentabiliteit	22
• Balans en exploitatierekening	23
• Toelichting op de cijfers	24

INLEIDING

Het Grafisch Lyceum Rotterdam (GLR) biedt een scala aan opleidingen voor de wereld van media en communicatie. In de vorm van regulier dagonderwijs – VMBO en MBO – en in de vorm van cursussen op maat voor professionals in het bedrijfsleven. Het opleidingsaanbod is breed en gevarieerd. In nauw contact met het werkveld signaleert het GLR nieuwe vragen en trends. Het aanbod wordt daar voortdurend op afgestemd. Het is de ambitie van het GLR om onze branche op alle niveaus en in alle facetten te bedienen.

In het dagonderwijs telt het GLR 3963 leerlingen, waarvan 3520 in het MBO en 443 in het VMBO voor Vormgeven en Media. Het MediaCollege, de cursustak van het GLR, verzorgt meer dan 100 actuele cursussen, trainingen en workshops voor afgestudeerde professionals.

De VMBO-afdeling is gevestigd aan het Stadhoudersplein; MBO en MediaCollege aan de Heer Bokelweg en de William Boothlaan. Op laatstgenoemde locatie worden de lessen voor de opleidingen Audiovisuele Productie en Podium- en evenemententechniek gegeven. Op alle locaties wordt voortdurend geïnvesteerd in de beste faciliteiten voor innovatief onderwijs. Alle computers hebben een korte vervangingscyclus en derden maken met regelmaat gebruik van de aanwezige hoogwaardige voorzieningen. De wereld van media en communicatie is enerverend en verandert snel. Nieuwe technieken worden ingevoerd, updates van software volgen elkaar in hoog tempo op. Dat betekent dat de studenten van het GLR zich niet alleen bekwamen in de moderne technieken, maar ook leren flexibel te zijn en zich nieuwe skills snel eigen te maken.

De huidige studenten richten zich dus niet op één vaardigheid, maar ontwikkelen brede competenties die ze in uiteenlopende situaties toepassen. 'Blended learning' is een onderwijsconcept dat zich daar goed voor leent. Het competentiegerichte onderwijs vraagt om een ideale mix van theorie, praktijk en thematisch gericht werken. Het onderwijsprincipe van het Grafisch Lyceum Rotterdam geeft hier succesvol invulling aan.

In nauw contact met onze omgeving worden de opleidingen geëvalueerd, bijgesteld en worden nieuwe opleidingen gecreëerd.

ORGANISATIE

De organisatiestructuur van het Grafisch Lyceum Rotterdam is primair gericht op het bieden van eigentijds en actueel onderwijs. Het GLR is opgebouwd uit drie organisatorische eenheden: het VMBO voor Vormgeven en Media, het MBO en MediaCollege®, het expertise- en cursuscenter van het GLR. Zij leveren elk een bijzondere bijdrage aan de totale positie van het Grafisch Lyceum Rotterdam.

VMBO voor Vormgeven en Media

Het VMBO voor Vormgeven en Media verzorgt alle leerwegen in VMBO, elk met een extra accent op media, design en/of techniek:

- Theoretische leerweg
- Gemengde leerweg voor Vormgeven en Media
- Kaderberoepsgerichte leerweg voor Vormgeven en Media
- Basisberoepsgerichte leerweg voor Grafimediotechniek

Het VMBO is gevestigd op een eigen locatie aan het Stadhoudersplein 35. In 2008 volgden 443 leerlingen een opleiding op deze locatie.

MBO

Het MBO verzorgde 22 opleidingen en 60 studierichtingen voor in totaal 3520 studenten in 2008. Het onderwijs is verdeeld in 7 onderwijsafdelingen:

- Basisjaar Vormgeven
- Mediavormgeven Grafisch
- Mediavormgeven Design
- Mediavormgeven Interactief
- AV Productie en Podiumtechniek
- Printmedia en Mediamanagement
- Mediatechnologie

MediaCollege

MediaCollege verzorgt de scholing aan het bedrijfsleven en professionals in de brede creative industry. Het aanbod omvat meer dan 100 gespecialiseerde cursussen, masterclasses en deeltijdopleidingen. Daarnaast verzorgt MediaCollege zeer uiteenlopende maatwerk scholingstrajecten.

Het onderwijs wordt ondersteund door verschillende (staf)afdelingen zoals Financiële zaken, Personeelszaken, Bureau Communicatie, Onderwijsorganisatie (Studiezaken, Planning & Control, Examenbureau, Informatisering & Automatisering, Leermiddelen en Facilitair Beheer), Bureau Bedrijfscontacten en Mediatheek.

MISSIE/VISIE

Het Grafisch Lyceum Rotterdam is dé vakinstelling in Nederland als het gaat om innovatief onderwijs op het gebied van media, design en technologie. Op de gehele organisatie zijn de termen vernieuwend, ondernemend en enthousiasme van toepassing; dat is het Grafisch Lyceum Rotterdam. Een gespecialiseerde kennisonderneming, die een leidende rol vervult in de wereld van media en communicatie.

Het GLR wordt gedreven door een voortdurende ambitie om kwalitatief en innovatief beroepsonderwijs te verzorgen voor studenten, bedrijven en zelfstandige professionals in de 'creative industry'. Door de jaren heen is de school uitgegroeid tot het grootste en meest innovatieve media-instituut in de Benelux.

Missie

Het Grafisch Lyceum Rotterdam wil als kennisonderneming in de regio de belangrijkste bron van informatie, onderwijs en onderzoek zijn op het gebied van media, design en technologie, die met de modernste media onderwijsproducten levert met een hoge toegevoegde waarde voor studenten en bedrijven; een aantrekkelijke school om in te leren en de beste werkgever om voor te werken.

Het GLR heeft als belangrijkste opgave:

- Het ontwikkelen van actueel en toegankelijk beroepsonderwijs ten behoeve van de grafische- en communicatie-industrie, de wereld van (nieuwe) media en verwante beroepenvelden.
- Het garanderen aan de studenten van onderwijs van de hoogste kwaliteit, gecombineerd met een zo efficiënt mogelijk studieverloop.

Deze missie vormt het uitgangspunt voor het beleid en dagelijks handelen van het management en personeel. Vanuit dit vertrekpunt worden aandachtsgebieden benoemd voor de gehele organisatie. Jaarlijks worden per afdeling activiteitenplannen geformuleerd met daarin doelstellingen, gewenste resultaten en een helder financieel kader. Het College van Bestuur toetst deze plannen op haalbaarheid, samenhang en beoogd effect voor de organisatie.

HET BESTUUR

College van Bestuur

Het College van Bestuur is belast met het besturen van het Grafisch Lyceum Rotterdam en als zodanig aan te merken als het bevoegd gezag, als bedoeld in de Wet Educatie en Beroepsonderwijs. De samenstelling van het College van Bestuur is als volgt:

Dhr. F.J. van Vliet (voorzitter)

- Onderwijs
- Branchecontacten
- ICT
- Internationalisering

Mevr. A.E. van der Meij (lid)

- Onderwijs
- Onderwijsorganisatie
- Onderwijsontwikkeling- en kwaliteit

Dhr. drs. R. Hoogstraaten (lid)

- Huisvesting
- Personeel en organisatie
- Communicatie en marketing
- Financiën

Directie

De directie is verantwoordelijk voor de inhoud van het onderwijs en de dagelijkse gang van zaken binnen de school. De samenstelling van de directie is in 2008 als volgt:

Basisjaar Vormgeven: dhr. E.J.C. Fok
Mediavormgeven Grafisch/DTP: dhr. R. van As
Mediavormgeven Design: mevr. P. Lagarde - van den Berg
Mediavormgeven Interactief: dhr. P.G.J.M. Rehm
Printmedia/Mediamanagement: dhr. A. van de Vijver / dhr. A. Kruijse
Mediatechnologie: mevr. R.J. van Kleef
AV Productie & Podiumtechniek: dhr. S.J.F. Wanrooij
Mediacollege: dhr. drs. A. van Tilborg
VMBO voor Vormgeven en Media: dhr. J.P. van den Berg

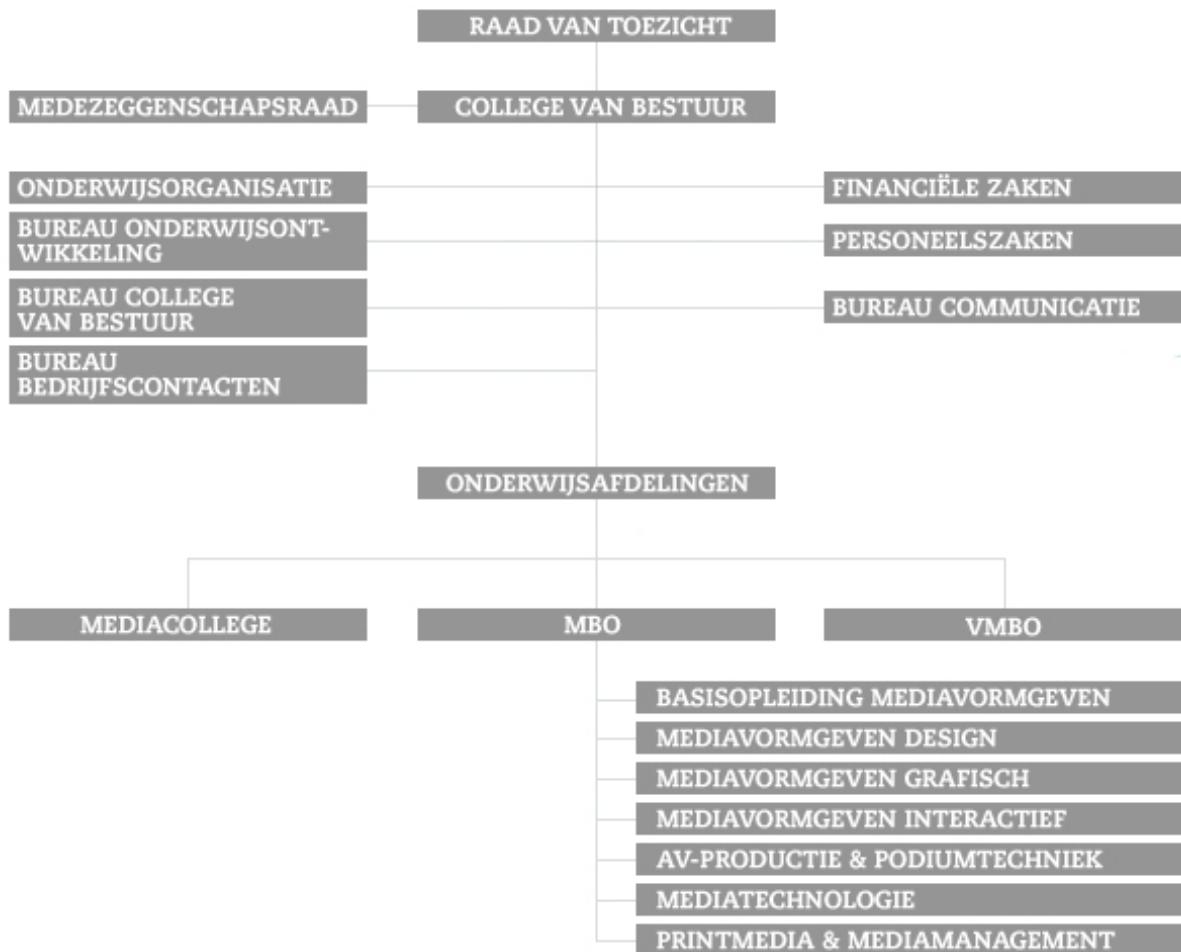
Raad van Toezicht

De Raad van Toezicht vervult een toezichthoudende rol met betrekking tot het beleid van het College van Bestuur en de algemene gang van zaken in het Grafisch Lyceum Rotterdam. De samenstelling van de Raad van Toezicht is in 2008 als volgt:

Dhr. prof. dr. A. Klamer (voorzitter)
Mevr. ir. C.L. Lambert (secretaris)
Dhr. N.G. Boogaard (lid)
Dhr. ir. A.G. Noppen (lid)
Dhr. L.W.M. van Velzen (lid)

In 2008 heeft de Raad van Toezicht vijf keer vergaderd met het College van Bestuur. In het verslagjaar heeft de Raad van Toezicht onder andere goedkeuring verleend aan het jaarverslag (inclusief jaarrekening) 2007, een accountantsbureau benoemd en goedkeuring verleend aan de begroting 2009. Daarnaast zijn vele onderwijs en strategische zaken aan de orde geweest. Regelmatig zijn medewerkers uitgenodigd om de Raad van Toezicht bij te praten over het VMBO, onderwijsconcept, studentenbegeleiding en innovatie. In het afgelopen jaar hebben wij als onderwijsinstelling in verschillende gremia en middels verschillende publicaties, zowel aan interne als externe belanghebbenden, verantwoording afgelegd over ons handelen en onze prestaties. In het kader van Good Governance hebben wij een aantal initiatieven genomen om de verticale en horizontale verantwoording te intensiveren. In 2009 zullen de resultaten daarvan zichtbaar zijn.

ORGANOGRAM



NIEUWE HUISSTIJL

Het Grafisch Lyceum Rotterdam heeft op 1 november 2008 een nieuwe huisstijl gelanceerd. In de nieuwe visuele identiteit speelt het ontwerpwerk van de studenten een prominente rol.

Creativiteit verbonden met vakmanschap. Multimediaal, vernieuwend en kleurrijk. En een prominente plek voor het werk van de studenten. Dat zijn de uitgangspunten van de nieuwe huisstijl van het Grafisch Lyceum Rotterdam. Blikvanger in het nieuwe concept is de 'Creative World'. Deze creatieve wereld is opgebouwd uit elementen uit de verschillende vakgebieden en het werk van de studenten. De weg naar deze wereld toe, staat symbool voor de VMBO-afdeling van de school: het VMBO voor Vormgeven en Media.

Werk studenten

Centraal in de nieuwe huisstijl staat het werk van de studenten. Hun creaties komen niet alleen terug in de Creative World, maar ook in de nieuwe brochures en op de website www.glr.nl. Daarnaast heeft het werk een plek gekregen in de advertenties, posters en het huisstijl-drukwerk van de school.

De regel waarmee het Grafisch Lyceum Rotterdam aankomende studenten oproept is 'Enter the creative world'. Met het woord 'enter' wordt niet alleen betreden bedoeld, maar ook de enterknop op het toetsenbord. De website is immers voor veel studenten de eerste kennismaking met de school. De nieuwe site is verdeeld in een 'belevingsdeel' en een 'contentdeel'. In het belevingsdeel speelt de kleurrijke Creative World de hoofdrol. De wereld is interactief en door te klikken op één van de gebouwen, gaat een bezoeker dat deel van de school binnen. Eenmaal binnen, kunnen bezoekers filmpjes en werk van huidige studenten bekijken en zien wat oud-studenten van de school nu doen. Wie op zoek is naar uitgebreide informatie over de school of opleidingen, kan terecht in het content-deel van de website. Hier is alle relevante informatie te vinden voor aankomend studenten, bedrijven en mensen die geïnteresseerd zijn in het GLR.

Modernisering logo

Het logo van het GLR heeft een kleine modernisering ondergaan. Het lettertype en de vierkante vorm zijn hetzelfde gebleven, de kleur groen is opgefrist. Het logo heeft een dynamisch karakter gekregen door de toepassing van de zogenaamde 'venster-variant'. Dit venster kan over het creatieve werk van de studenten heen gelegd worden, waardoor het constant een andere uitstraling krijgt en toch herkenbaar blijft.

ONDERWIJS

MBO

Het GLR heeft een heldere visie op onderwijs en onderwijsvernieuwing. Wij hebben bewust gekozen voor het principe van Blended Learning. Dit vanuit de opvatting dat studenten en studenten verschillende leerstijlen en leerbehoeften hebben en dat elke leerbehoefte een eigen aanbod vraagt. Blended Learning combineert verschillende werkvormen zoals projectonderwijs, thematisch onderwijs, klassikale vormen van werken én leren in een elektronische leeromgeving tot een optimale mix.

Binnen het principe van Blended Learning kiest het GLR voor een onderwijssysteem dat is opgedeeld in drie componenten: lintmodulen, flexmodulen en themamodulen. In de lint- en flexmodulen staat het aanleren van kennis en vaardigheden centraal, waarbij de lintmodulen lessen zijn die in een vaste volgorde in het opleidingsprogramma opgenomen worden en flexmodulen flexibel inzetbaar zijn in het rooster. In vakoverschrijdende themamodulen, waarin de beroepspraktijk wordt gesimuleerd, worden de vaardigheden en kennis van studenten verder ontwikkeld en getoetst met een proeve van bekwaamheid in omvangrijke, vakoverschrijdende projecten. Binnen dit deel van de opleidingen draait alles om het zelfstandig leervermogen van de student en het ontwikkelen van de benodigde competenties in het kader van de nieuwe competentiegerichte kwalificatiestructuur.

Leerlingbegeleiding

Het GLR hecht veel waarde aan een goede studieloopbaanbegeleiding. Na de grootschalige invoering van de competentiegerichte kwalificatiestructuur in 2006 en 2007, heeft 2008 voor een belangrijk deel in het teken gestaan van de versterking van die leerlingbegeleiding.

Voorlichting

Een goede begeleiding begint naar ons idee al voordat een student bij ons is ingeschreven. De juiste student met de juiste verwachting op de juiste plaats, is daarbij het uitgangspunt. Al ons voorlichtingsmateriaal wordt jaarlijks bijgesteld en geactualiseerd. Dit jaar hebben we expliciet aandacht besteed aan een intensieve briefing van alle personen die op voorlichtingsbijeenkomsten en scholenmarkten het GLR vertegenwoordigen (onze ambassadeurs). Op deze wijze zijn de ambassadeurs beter voorbereid op de vragen van toekomstige studenten. Tevens zorgen we er zo voor dat we vanaf het begin van onze relatie met de toekomstige studenten er een reëel beeld van het opleidingsaanbod van het GLR ontstaat.

Open dag

Jaarlijks heeft het Grafisch Lyceum Rotterdam één open dag. Op de laatste zaterdag van januari gaan alle deuren open en zijn alle medewerkers en veel studenten aanwezig om geïnteresseerden te ontvangen en van informatie te voorzien. Pendelbussen rijden door de stad zodat iedereen al onze onderwijslocaties kan bezoeken. Met ruim 7.500 bezoekers kijken we terug op een zeer succesvolle Open Dag in 2008.

Intake

Voor de student aan zijn opleiding begint, vindt er een uitgebreide intake plaats. Iedere aangemelde student ontvangt een uitgebreide vragenlijst die geretourneerd moet worden. Vervolgens nodigen we de toekomstige student uit voor een intake-moment. Voor bijna alle opleidingen zijn inhoudelijke intakeprocedures ontworpen. De intakegesprekken, waarin toekomstige studenten logischerwijs veel sociaal gewenste antwoorden gaven, hebben bij veel opleidingen plaats gemaakt voor intake-opdrachten waarin studenten worden uitgedaagd om gedrag en vaardigheden te tonen die gewenst zijn voor het succesvol volgen van een opleiding.

Mentoraat

Als de deelnemer is toegelaten, wordt hij in een klas geplaatst en begeleidt een mentor hem tijdens zijn studieloopbaan. De mentor heeft de beschikking over een groot aantal communicatiemiddelen: toegang tot absentieregistratie, cijfers, competentiebeoordeling, naw-gegevens. Daarnaast spreekt hij de klas één uur per week en legt hij verslagen van gesprekken vast in het Studentinformatiesysteem. Daarnaast voert hij tweewekelijks overleg met de afdelingsdirecteur om zorgstudenten te bespreken. In september 2008 is gestart met een intensief traject waarin de mentoren worden bijgeschoold om de studenten te begeleiden op een wijze die beter bij het competentiegerichte onderwijs past: studieloopbaanbegeleiding (SLB). Dit SLB-traject is intensief met de docenten in een werkgroep voorbereid. Om het sociale vangnet rondom de studenten verder te versterken zijn we in 2008 ook gestart met 10 minuten gesprekken in het eerste jaar van alle opleidingen. Mentoren ontvangen eenmaal per jaar in de avonden ouders en studenten op school om de schoolprestaties en studievoortgang te bespreken.

Indien deze eerstelijns leerlingzorg niet afdoende blijkt, komt het Pedagogisch Advies Bureau in zicht.

Pedagogisch Advies Bureau (PAB)

Het PAB begeleidt deelnemers die zonder extra ondersteuning geen kwalificatie kunnen halen. De extra ondersteuning is nodig om te voorkomen dat ze voortijdig de school verlaten en ongekwalificeerd de arbeidsmarkt

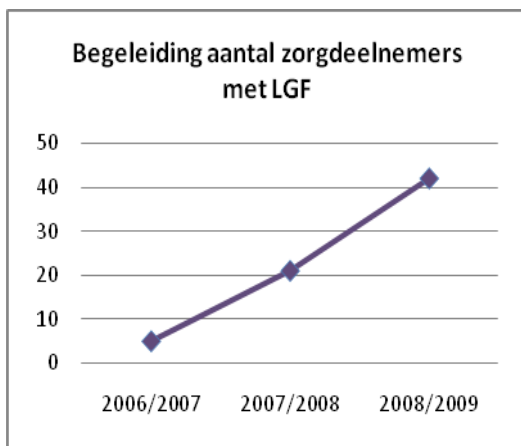
betreden. Dit schooljaar had PAB drie medewerkers. De werkzaamheden waren divers en anders van aard dan in voorgaande jaren. De inzet van PAB bestrijkt het moment van de aanmelding tot aan uitstroom.

De aandacht voor de zorgdeelnemer komt door allerlei ontwikkelingen steeds meer in het middelpunt van de belangstelling te staan. Daarbij valt te denken aan: de Wet Gelijke Behandeling, de invoering van Leerling Gebonden Financiering voor deelnemers met een geïndiceerde beperking en de zorgplicht van onderwijsinstellingen voor deelnemers uit de regio.

Deze ontwikkelingen hebben er het afgelopen jaar mede toe geleid dat het PAB een groter aanbod van zorgdeelnemers kreeg te verwerken. Daarnaast signaleren we dat de problematiek van de deelnemers in complexiteit is toegenomen. Het takenpakket en de daarbij behorende werkzaamheden van de medewerkers van het PAB zijn hierdoor uitgebreid, verzaamd en van aard veranderd.

Anders was dit jaar de begeleiding van zorgdeelnemers met een leerling gebonden financiering (LGF). Sinds de invoering van het zogenaamde *Rugzakje* zien we het aantal jaarlijks fors stijgen:

1 ^e jaar	5 deelnemers
2 ^e jaar	21 deelnemers
3 ^e jaar (verwacht)	42 deelnemers



Organisatorisch trekt dit een wissel op het PAB. Bij de pedagogen rust de taak om de contacten met de Regionale Expertise Centra (REC) te onderhouden en dit te communiceren met de mentoren, de handelingsplannen te schrijven en te evalueren en de voortgang van de begeleiding te bewaken en zonodig bij te sturen. De gespecialiseerde onderwijsassistent heeft zich beziggehouden met het begeleiden van studenten met plannings- en taakaanpakproblemen. Deze hulpvraag komt vaak van geïndiceerde studenten die recht hebben op begeleiding in deze gebieden. In de reguliere begeleiding ligt deze taak primair bij de mentor en voorziet het PAB hier niet in. De begeleiding van zorgdeelnemers is lopende het jaar een steeds terugkerende taak. In totaal zijn 171 (5,2% van het geheel) deelnemers met een hulpvraag aangemeld bij het PAB.

Flexibiliteit en maatwerk

De flexibiliteit van het onderwijsaanbod van het Grafisch Lyceum Rotterdam is voor een belangrijk deel ontworpen. Deze ogenschijnlijke tegenstrijdigheid laat zich als volgt verklaren.

Op basis van vooropleiding worden studenten bij de voordeur al zoveel als mogelijk in een aangepast leertraject geplaatst. Bijvoorbeeld alle havo-leerlingen komen in versnelde trajecten of worden in een hoger leerjaar geplaatst. Het afgelopen jaar is er ook veel succes geboekt met studenten die op basis van een mentoradvies tussentijd zijn overgeplaatst naar een andere opleiding. Traditioneel gebeurde dit al veel met studenten die na een niveau 3-diploma wilden doorleren. Inmiddels is het mogelijk om sneller de overstap naar een hoger niveau te maken. Aan het einde van het eerste leerjaar van de niveau 2-opleidingen wordt, indien nodig actief, doorverwezen naar andere opleidingen binnen het GLR.

Nieuwe opleiding

Het vakgebied Printmedia laat een groeiende behoefte zien aan technici die gevoel hebben voor kwaliteit en mensen die het gehele productieproces kunnen stroomlijnen en bewaken. Daarom is het GLR in augustus 2008 gestart met de nieuwe opleiding Printmediatechnologie op niveau 4. Deze opleiding leidt jongeren op voor spijlfuncties op technologisch gebied binnen drukkerijen, uitgeverijen en press & printbedrijven. Het GLR is de eerste school in Nederland die deze nieuwe opleiding aanbiedt. In de opleiding leren studenten – net als in de al bestaande opleidingen Printmedia op niveau 2 en 3 - alles over het productieproces van geprinte en gedrukte media. De focus in de niveau 4-opleiding ligt echter veel meer bij het doorvoeren van innovaties binnen printmediabedrijven, bijvoorbeeld op het gebied van workflowmanagement en colormanagement. De printmediatechnoloog weet straks door middel van digitale techniek het productieproces binnen drukkerijen te verbeteren en te versnellen en hij kan technici op de werkvloer ondersteunen bij het uitvoeren van nieuwe, ingewikkelde opdrachten. In de opleiding is er veel aandacht voor onderzoek en voor projecten waarin studenten samen met anderen werken aan technische vraagstukken.

Net als in de andere opleidingen van het GLR speelt de praktijk een belangrijke rol. Studenten zullen tijdens de opleiding veel aan het werk zijn in de inspannende drukkerij van de school, waar de workflow (prepress, press & print, afterpress) exact te volgen en te stroomlijnen is. In het derde en vierde jaar van de opleiding staan er uitgebreide stages in het bedrijfsleven op het programma. Met een afgeronde opleiding Printmediatechnologie op niveau 4 zijn studenten klaar voor een spijlfunctie binnen de printmediawereld: hij of zij wordt de persoon die het

mediaproductieproces bewaakt en technische innovaties doorvoert in het productieproces van geprinte en gedrukte media-uitingen.

Digitale leeromgeving

In 2008 is de uitrol van de digitale leeromgeving, kortweg POLS, een nieuwe fase ingegaan. Met POLS is het voor de studenten veel eenvoudiger om tijd- en plaatsonafhankelijk te leren. Tevens kunnen we innovaties in het gebruik van leermiddelen beter ondersteunen. De invoering van smartboards en Podcasting zijn hiervan enkele voorbeelden. Afgeleide resultaten zijn dat door de digitale beschikbaarheid het onderwijsmateriaal veel transparanter is geworden en dat de kwaliteitsbewaking van de onderwijsinhoud een forse impuls heeft gekregen.

Culturele ontwikkeling, sport en excursies

Het Grafisch Lyceum Rotterdam besteedt in haar onderwijsprogramma's veel aandacht aan de culturele, maatschappelijke en sportieve ontwikkeling van de student. Kunstbeschouwing en (culturele) excursies en sportmodules zijn vaste componenten in de programmering.

Chaosweek

Studenten van het GLR organiseren ieder jaar een projectweek waarbij alle studenten kennismaken met diverse culturele activiteiten. Uitgangspunt daarbij is dat het GLR probeert zoveel mogelijk activiteiten aan te bieden die min of meer onbekend zijn voor het instituut. Van 22 tot 24 april 2008 draaide de week om het begrip 'Around the World (in 3 days)': begrip voor elkaar, diversiteit en andere culturen & levenswijzen.

In de themawEEK kwamen studenten op de meest uiteenlopende manieren in aanraking met andere culturen en levenswijzen. Angela Groothuizen hield op dinsdag 22 april een presentatie in Theater Hofplein in het kader van het thema. Ook stonden er tal van workshops op het programma - waaronder Sushi maken, Yoga, Capoeira en Tango dansen – en was er een braderie met organisaties en bedrijven die informatie geven over hun projecten 'around the world', waaronder het Rode Kruis, de Landmacht en Joho Travel.

Verder vond er een debat plaats over religie in de Nederlandse maatschappij. Islamdeskundige Abdullah Haselhof nam deel aan de discussie, evenals politici van de jongerenorganisaties JOVD, CDJA, PvdA, Leefbaar Rotterdam, Perspectief en de SGPJ. De stellingen in het debat varieerden van 'Het dragen van een burka in openbare ruimtes moet worden verboden' tot 'Als je het homohuwelijk afkeurt, ben je intolerant en pas je niet in de Nederlandse samenleving'. Net als in het tv-programma Het Lagerhuis werden steeds 2 debaters tegenover elkaar geplaatst om een onderwerp te behandelen, waarna ook studenten uit de zaal hun mening gaven en vragen stelden.

In de AV- en theaterlocatie aan de William Boothlaan werd donderdag 24 april een interactieve presentatie gehouden over het ontstaan van hiphop, er werd gerapt en gescratched en er waren breakdancers en streetdancers aanwezig voor workshops. De grote studioruimte van het pand werd door studenten van de opleiding Podiumtechniek omgetoverd in een zaal met spectaculaire licht-, beeld- en geluidsshow. Als afsluiter van de week was er een optreden van één van de grondleggers van de Nederlandse rap: Def P (bekend van de groep Osdorp Posse).

Grote creatieve expositie

Voor de afstuderende Grafisch en Multimedia vormgevers vormde de Eindexamenexpositie het hoogtepunt van de Chaosweek. De Eindexamenexpositie van het GLR is de grootste creatieve expositie van de regio Zuid-Holland met werk van ruim 300 studenten met een grote variatie aan ontwerpen: van huisstijlen tot games en van productontwerp tot film en video.

Sport

Sport en beweging is een verplicht onderdeel van het onderwijsprogramma van het Grafisch Lyceum Rotterdam. Aan het begin van een periode kan een student zich inschrijven voor een sport uit het aanbod. Het aantal deelnemers per sportmodule ligt gemiddeld tussen de 10 en 15. Het voordeel van dit systeem is dat de student een sport kan kiezen die zijn interesse heeft. De motivatie is daardoor optimaal, wat leidt tot een hoger rendement. Het aanbod en variatie van de sportmodules kan tijdens het cursusjaar wijzigen. Naast de meer traditionele sporten als basketbal, volleybal, zwemmen, tennis en voetbal is er ruimte voor bijvoorbeeld persluchtduiken, branding kanoën, indoorklimmen en mountainbiken. Naast dit vaste aanbod nemen er jaarlijks ongeveer 200 studenten deel aan de RTV Rijnmondloop op de dag van de Rotterdam marathon.

Roparun

In 2008 is er met het team 'GLR on the Road' voor de tweede keer deelgenomen aan de Roparun. In het Pinksterweekend werd de 516 km lange Roparun tussen Parijs en Rotterdam in estafette vorm gelopen. Een team bestaande uit studenten en medewerkers deed mee aan dit sportieve evenement om zoveel mogelijk geld in te zamelen voor zorg aan mensen met kanker. De organisatie was geheel in handen van 7 studenten van de opleiding Mediamanagement die alles perfect hebben geregeld. Ook de samenwerking tussen alle deelnemers vond plaats in een uitstekende sfeer. Na 45 uur en 45 minuten was het zover: de Rotterdamse Coolsingel werd bereikt.

Kwaliteitszorg

De PDCA-cyclus (plan-do-check-act) en het INK-managementmodel vormen belangrijke instrumenten om binnen het GLR tot voortdurende kwaliteitsverbetering te komen. Het aantal instrumenten dat onderdeel uitmaakt van deze cyclus, neemt nog jaarlijks toe. In 2008 is vooral gewerkt aan het verder integreren van de onderwijs- en bedrijfsvoeringscyclus. Tevens is er een start gemaakt om tot duidelijke procesbeschrijvingen van de primaire processen te komen.

Inspectie en toezicht

De kwaliteit van de examinering is door de onderwijsinspectie als voldoende beoordeeld. Naar aanleiding van tegenvallende rendementen zijn enkele opleidingen nader onderzocht. Als gevolg van deze onderzoeken is een groot aantal acties in gang gezet die tot rendementsverbetering moeten leiden. De eerste resultaten zijn inmiddels zichtbaar. De controle in het kader van de programmering van de onderwijstijd is goed verlopen.

Grafische audits

In 2007 zijn de zeven Grafimedia-opleidingen van Nederland gestart met een auditsystematiek met als doel kwaliteitsverbetering van de examinering. Het initiatief hiervoor is genomen door de Bedrijftakgroep Grafimedia. Het Grafisch Lyceum Utrecht, het Mediacollege Amsterdam, ROC Friese Poort, de Eindhovense school en het Grafisch Lyceum Rotterdam zijn in eerste instantie gestart. Later kwamen daar het Roc Rijn IJssel en het Deltion College bij. In een handboek is de gestandaardiseerde werkwijze vastgelegd en de mensen die de audits hebben uitgevoerd hebben een audittraining gevolgd. In schooljaar 2007-2008 heeft elke deelnemende school een audit uitgevoerd en heeft een audit uit laten voeren.

In 2008 heeft het Grafisch Lyceum Rotterdam een audit uitgevoerd bij het Media College Amsterdam. Het Grafisch Lyceum Utrecht en ROC Deltion hebben een audit uitgevoerd bij het Grafisch Lyceum Rotterdam. De onderzoeksvraag was om voor de afdeling Mediavormgeven Grafisch de deelnemerstevredenheid over de examinering, de transparantie en borging van de examenprocessen te onderzoeken. Het auditteam heeft een rapportage van de audit gemaakt die besproken is met de afdelingsdirecteur. Deze heeft de verbeterpunten meegenomen in het onderwijsplan voor het schooljaar 2008-2009. Inmiddels is een nieuwe auditcyclus gestart en deze zal in december 2010 afgerond worden.

Tevredenheidsonderzoek studenten

Ruim 800 studenten van het Grafisch Lyceum Rotterdam hebben in 2008 deelgenomen aan het tevredenheidsonderzoek van de Jongeren Organisatie Beroepsonderwijs (JOB), die de belangen van alle MBO-studenten in Nederland behartigt. In totaal namen 84.000 MBO-studenten van maar liefst 61 onderwijsinstellingen deel aan het onderzoek. Aan de hand van een enquête konden de studenten een oordeel geven over o.a. het veiligheidsgevoel, de sfeer, lesuitval, informatie over roosterwijzigingen en de docenten op het GLR.

De uitkomst bleek positief: over het algemeen zijn GLR-studenten heel tevreden over hun school. In de ranglijst van Nederlandse scholen, eindigt het GLR op een tweede plaats met een rapportcijfer van een 7,7 (tegen een landelijk gemiddelde van een 6,4). Voor het 'GLR als instelling' kwam het cijfer 7,7 als gemiddelde uit de bus. Het landelijke gemiddelde voor sfeer en onderwijsactiviteiten op Nederlandse MBO-scholen ligt op 6,4. Daarnaast beoordeelden de studenten ook de opleiding die zij op het GLR volgen. Hiermee eindigde het GLR met een 7,4 op de vierde plaats van alle deelnemende onderwijsinstellingen.

Op de onderdelen 'veiligheidsgevoel', 'sfeer binnen de school' en 'contact met mede-studenten' scoort het GLR opvallend hoog. Uit het onderzoek blijkt verder dat de studenten van de opleidingen Printmedia en Mediamanagement het GLR als instelling het hoogste cijfer geven (8,4), terwijl de basisopleiding Mediavormgeven het hoogst scoort bij tevredenheid over de opleiding (8,0).

De rendementcijfers

Jaarresultaat 2007-2008				
Diploma				
(* niveau = niveau behaalde diploma)	Aantal	perc	Waarvan allochtoon	perc
1. Totaal	732	61,1%	55	61,8%
2. Niveau 2	56	49,1%	10	52,6%
3. Niveau 3	186	69,4%	16	76,2%
4. Niveau 4	490	60,3%	29	59,2%
Instellingsverlaters				
(* niveau = niveau gevolgde opleiding)		perc	Waarvan allochtoon	perc
1. Totaal	466	38,9%	34	38,2%
2. Niveau 2	58	50,9%	9	47,4%
3. Niveau 3	82	30,6%	5	23,8%
4. Niveau 4	323	39,7%	20	40,8%

Diplomaresultaat 2007-2008	Totaal	perc	all.	perc	tot 23	perc
totaal uitstroom	1073		77		941	
uitstroom diploma	631	58,8%	43	55,8%	521	55,4%
uitstroom zonder diploma	442	41,2%	34	44,2%	420	44,6%

ONDERWIJS

VMBO VOOR VORMGEVEN EN MEDIA

Het VMBO voor Vormgeven en Media is een toonaangevende VMBO-instelling in Nederland. Hier kunnen de leerlingen zich voorbereiden op het middelbaar beroepsonderwijs in zijn volle breedte en op de wereld van media en vormgeven in het bijzonder. Naast vakken als Nederlands, wiskunde en maatschappijleer, maken de leerlingen uitgebreid kennis met designsoftware als InDesign en Photoshop, interactieve media, video en nieuwe technologie.

Het VMBO voor Vormgeven en Media beschikt daarnaast over een grote hoeveelheid AV-apparatuur. Zo kunnen de leerlingen alvast kennismaken met de technische kanten van audiovisueel entertainment. De opgedane basiskennis over licht, beeld en geluid passen ze toe in de praktijk, bijvoorbeeld tijdens schoolfeesten. Het VMBO voor Vormgeven en Media stimuleert leerlingen om verder te kijken dan hun eigen vakgebied en mogelijkheden. Het onderwijs is zoveel mogelijk thematisch, vakoverstijgend en op het ontwikkelen van vaardigheden ingericht. Groepen docenten ontwikkelen gezamenlijk de themalessen. Deze lessen bieden de leerlingen meer activerende en beroepsgerichte werkvormen. Hiermee krijgen de leerlingen een meer realistisch beeld van de beroepsrichting.

Onderwijsontwikkeling

De afgelopen tien jaar heeft het VMBO voor Vormgeven en Media zich ontwikkeld tot een leuke overzichtelijke school met mooie resultaten. Een enthousiast team heeft hard gewerkt om een goede school neer te zetten. Een school met degelijk onderwijs, waar leerlingen op alle fronten intensief worden begeleid en waar veel activiteiten worden ontplooid. In 2008 is een pas op de plaats gemaakt. Samen met het Algemeen Pedagogisch Studiecentrum (APS) heeft het team het onderwijs op de school tegen het licht gehouden en een nieuwe missie en visie voor de toekomst ontwikkeld. Tevens is er een aantal beleidskeuzes vastgesteld. Deze vernieuwde missie en visie vormen de basis van het schoolplan 2009-2013. Dit nieuwe schoolplan is in december 2008 verschenen.

Onderwijsontwikkelingen bij printmedia

In 2006 heeft het landelijk Platform Bèta Technwerd de subsidie voor digitaal drukken toegewezen. Met deze subsidie moet geprobeerd worden leerlingen meer enthousiast te maken voor de grafische industrie. Het project staat in het teken van de nieuwste ontwikkelingen in de grafische industrie; het digitaal drukken. Hiervoor is in het printmedialokaal een zeer uitgebreide digitale drukpers geïnstalleerd. Twee printmedia-docenten hebben lesmaterialen voor het digitaal drukken ontwikkeld. Dit proces werd begeleid door een medewerker van het Christelijk Pedagogisch Studiecentrum (CPS). Een aantal Grafimedia-scholen trad hierbij op als klankbordgroep. In juni 2008 is de cd-rom verschenen met al het lesmateriaal over de digitale drukpers. Deze cd-rom is verzonden naar alle Grafimedia-scholen in Nederland. Het hele proces is door middel van een audit door het platform Bèta Techniek gevolgd. De laatste audit heeft in oktober 2008 plaatsgevonden en heeft een positief resultaat opgeleverd. Naast de ontwikkelingen rond het digitaal drukken zijn de printmedia-docenten onder begeleiding van het Bureau Onderwijsontwikkeling van het GLR bezig geweest de lessen meer competentiegericht te maken.

Brede school

In 2007 is het VMBO voor Vormgeven en Media een brede school geworden. Voorlopig is er gekozen voor variant 1. Dit betekent dat de leerlingen buiten de lessen kunnen deelnemen aan verschillende activiteiten. Dit jaar bestond het aanbod onder meer uit judolessen, djembélessen, karatelessen, graffiti, hiphop en skiën. Ook heeft de schoolband een extra impuls gekregen.

Maatschappelijke stage

In het schooljaar 2008-2009 zijn alle leerlingen verplicht minimaal voor 10 uur een maatschappelijke stage te doen. Dit als opmaat naar de invoering van de verplichte maatschappelijke stage in 2011. Leerlingen kunnen hierbij gebruik maken van een door de school aangeboden activiteiten of zelf met een voorstel komen. Dit jaar hebben leerlingen onder andere een deel van het strand van Ameland schoon gemaakt, geholpen in een bejaardentehuis en een basisschool. Ook hebben leerlingen een aantal kinderen van een Mytyschool begeleid bij verschillende grafimedia-opdrachten.

Ouderraad

De ouderraad van het VMBO van Vormgeven en Media profileert zich steeds meer binnen de school. Tijdens de zeven ouderraadvergaderingen worden de leden van de ouderraad betrokken bij veel zaken die plaats vinden in het VMBO. Ook komen de leden regelmatig met goede adviezen, suggesties en vragen. Om het contact met de ouders te bevorderen is een folder uitgegeven en zijn leden van de ouderraad aanwezig bij de verschillende ouderavonden. Daarnaast helpen de ouderraadsleden bij de schoolfeesten.

Waardering inspectie

In 2008 heeft de inspectie de resultaten van hun onderzoek over 2007 bekend gemaakt. De inspectie heeft alle leerwegen met een voldoende gewaardeerd. Wel verdient het rendement van de onderbouw en de

examenresultaten enige aandacht. Beide indicatoren zijn intern uitgebreid onderzocht en er is een plan met verbeterpunten opgesteld.

Schoolverlaters onderzoek

In 2008 is door Toppen Onderzoek & Beleid bv in het kader van de VMBO kaart 2007 een onderzoek gedaan onder de schoolverlaters 2006-2007. In het algemeen kijken de schoolverlaters van 2007 positief terug op hun opleiding op het VMBO en zijn zij gemiddeld positiever dan we landelijk onder schoolverlaters van het VMBO terugzien. Het meest positief zijn de schoolverlaters over de 'voorzieningen en apparatuur'. Het minst tevreden zijn de schoolverlaters over de 'begeleiding in de klas/groep'; 56% beoordeelt dit positief. Binnen het Grafisch Lyceum Rotterdam zien we dat schoolverlaters van de leerweg KB gemiddeld over alle kwaliteitsaspecten duidelijk vaker positief zijn dan de schoolverlaters van de leerweg BB. De overgrote meerderheid van de schoolverlaters geeft aan dat zij achteraf opnieuw voor de school en opleiding zouden kiezen (82%). Verder gaat 66% van de VMBO-leerlingen verder met een opleiding op het eigen MBO.

Uitslag examens 2008

De examens in 2008 zijn zeer goed verlopen. 97% van de kandidaten is geslaagd voor het VMBO-diploma.

klas	Aantal kandidaten	Geslaagd 1 ^e tijdvak	Geslaagd 2 ^e tijdvak	Gezakt/ teruggetrokken	% geslaagd
BL	26	25	1		100
KL	60	50	7	3	95
GL	19	18	1*		100
TL	9	9			100
Totalen	114	102	8	3	97

*Geslaagd 3^e tijdvak

Leerlingen van de basisberoepsgerichte leerweg hebben de mogelijkheid naast het BL-examen één of meer vakken op kader niveau af te sluiten. Voor de volgende vakken hebben leerlingen dit met succes gedaan: In-, en uitstroomgegevens schooljaar 2007-2008

Leerjaar	1	2	3	4
Aantal leerlingen per 1-10-2007	123	102	108	116
Basis			24	26
Kader			56	61
G/TL			28	29
Tijdens de cursus gekomen	1			
Tijdens de cursus vertrokken	2	1	1	
Einde cursus vertrokken bevorderd	2	3		
Einde cursus vertrokken niet bevorderd	3	2	4	
Zittenblijver		1	1	2
Diploma				110
Geen diploma				4
Doorstroom naar volgend jaar	117	95	102	2

Aanpak dyslexie

Leerlingen met dyslexie krijgen op ons VMBO uitgebreide begeleiding. Zij leren zo beter omgaan met hun taalproblemen. Dit leidt in de meeste gevallen tot betere studieresultaten en meer zelfvertrouwen bij de leerlingen. Er is een tevredenheidsonderzoek gehouden. Hieruit blijkt dat de leerlingen zeer tevreden zijn met de begeleiding.

Extra begeleiding leerlingen

Steeds meer wordt er binnen het VMBO gebruik gemaakt van de mogelijkheden om leerlingen door externe partijen extra te begeleiden. Een klein aantal leerlingen ontvangt extra ambulante begeleiding of hulp van een coach (buddy). Voor het aanvragen van extra hulp dient een behandelplan gemaakt te worden.

Leerling-betrokkenheid

In 2008 is gestart leerlingen nog meer bij het wel en wee van de school te betrekken. Naast de al aanwezige activiteitencommissie is er ook een leerlingenraad opgezet. De leerlingenraad heeft van de Rotterdamse Jongerenraad begeleiding gekregen in gespreks- en vergadertechnieken. De leerlingenraad heeft ook meegedaan aan het Rotterdams Jongeren debat in het Stadhuis. Hierbij is zelfs een leerling van onze school uitgeroepen tot de beste debater. Naast het opzetten van de Leerlingenraad zijn we in 2008 gestart met het invoeren van het juniormentoraat. Leerlingen van de bovenbouw begeleiden brugklas-leerlingen bij allerlei activiteiten in de school. De junior mentoren hebben hiervoor een training gekregen door Stichting de Meeuw.

Gezonde school

In samenwerking met de GGD is de school gestart met het project de 'Gezonde school'. Voor dit project worden drie speerpunten geselecteerd waar de school de komende jaren structureel aandacht aan gaat besteden. Zowel ouders, leerlingen als personeelsleden zijn uitgebreid betrokken geweest bij het tot stand komen van het schoolgezondheidsplan. Dit plan zal begin 2009 worden gepubliceerd. De school verkrijgt hierdoor het certificaat 'Gezonde school'.

Elektronische Leeromgeving

In samenwerking met het MBO van het Grafisch Lyceum Rotterdam ontwikkelt het VMBO een Elektronische Leeromgeving (ELO). Met ingang van het schooljaar 2008-2009 hebben alle VMBO-leerlingen een site gekregen waarop al het lesmateriaal overzichtelijk is gerangschikt. In de komende jaren wordt deze ELO verder uitgebreid met samenwerkruimte, mogelijkheden om toetsen af te nemen, enz.

Sanctiebeleid

In 2008 is uitgebreid gesproken over het sanctiebeleid van de school. Dit naar aanleiding van opmerkingen van de inspectie dat er teveel leerlingen zijn geschorst. Aan het begin van het schooljaar zijn hierover nieuwe afspraken gemaakt. Daarnaast is het nu beter mogelijk leerlingen tijdelijk buiten de les in school aan het werk te zetten. De eerste resultaten van de gemaakte afspraken zijn positief.

Zorgadviesteam

Het samenwerkingsverband Koers VO is gestart met een project kwaliteitsimpuls Zorgadviesteams (ZAT). Het VMBO behoort tot de eerste scholen die meedoen aan dit project. Het project bestaat uit een aantal netwerkbijeenkomsten en uit meer op de school gerichte begeleiding door medewerkers van het Nederland Jeugdinstituut (NJI). Verder zijn medewerkers van het ZAT betrokken bij de ontwikkelingen van het Rotterdamse project 'Ieder kind wint'. In dit project wordt o.a. geprobeerd de zorg voor de jongeren te verbeteren en beter op elkaar af te stemmen.

ONDERWIJS

MEDIACOLLEGE

MediaCollege volgt marktontwikkelingen op de voet, vertaalt deze naar een actueel en veelzijdig scholingsaanbod en verbreedt daarmee het totale aanbod van het GLR, één van de kerndoelen uit de missie van het GLR. MediaCollege is namens het GLR een belangrijke bron van informatie, onderzoek, cursussen, trainingen en bedrijfsprojecten voor de bedrijven in onze regio.

Het Grafisch Lyceum Rotterdam maakt zich sterk voor een breed en actueel onderwijsaanbod. Daarom passen we elk jaar het aanbod aan. Er worden cursussen geschrapt, vernieuwd en nieuwe cursussen ontwikkeld. Na het succesvolle jaar 2007, met de hoogste omzet ooit, is ook 2008 afgesloten met een goed resultaat. Er zijn 44 cursussen gegeven, waaronder twaalf maal één van de vijf deeltijdopleidingen van 70 dagdelen. Deze opleidingen hebben deels of volledig gedraaid in het verslagjaar.

Maatwerk

MediaCollege verzorgt naast cursussen en deeltijdopleidingen ook maatwerk scholingstrajecten voor bedrijven en instellingen. In 2008 verzorgden we 23 interessante bedrijfsprojecten. Het in 2006 gestarte omvangrijke scholingsproject voor een grote regionale overheidsinstelling heeft heel 2008 nog door gelopen en wordt zelfs in 2009 doorgezet. Daarnaast wordt er steeds vaker een beroep gedaan op MediaCollege voor individuele re-integratietrajecten. In 2008 hebben we 16 maal een dergelijk traject opgezet en begeleid.

Versterken en uitbreiden relaties/bedrijven

Om de ontwikkelingen in de markt te kunnen volgen onderhoudt MediaCollege een intensieve relatie met belangrijke spelers in de markt en probeert deze relaties duurzaam te verbinden aan onze school. Dat kan gaan om grote spelers zoals Apple, Adobe, Microsoft, Canon, Enfocus maar ook om de "bedrijven om de hoek" waarvan we er met zo'n 3500 een intensieve relatie onderhouden.

Eén van de manieren om de relatie met het bedrijfsleven te onderhouden, is het organiseren van seminars. In 2008 hebben we acht seminars verzorgd, waarvan vier in eigen huis: Watchout, Enfocus, Adobe CS4 en Silverlight. De volgende seminars vonden extern plaats: Eindejaarscongres (in samenwerking met CMBO/KVGO) in het Nederlands Instituut Beeld en Geluid, een debat (in samenwerking met Canon en KVGO), het seminar Onderwijs 2.0 (in samenwerking met de Grafische Technologische Studie Club) en nog een seminar Adobe CS4. Alle seminars konden rekenen op veel belangstelling. Het Grafisch Lyceum Rotterdam en MediaCollege zijn in 2008 ook officieel 'friend' (sponsor) geworden van de Adobe User Group Nederland.

Engelstalige versie

Daarnaast stond 2008 in het teken van wijzigingen in de personele bezetting en van de overgang van de Nederlandstalige versie van Adobe Creative Suite 3 naar de Engelstalige versie. De Engelstalige versies zijn vaak aanzienlijk eerder beschikbaar dan de Nederlandse vertalingen, waardoor cursisten profiteren van een actueel aanbod. Bovendien zijn Engelstalige pakketten steeds vaker de standaard in het bedrijfsleven. Ook heeft in 2008 een omvangrijk traject plaatsgevonden voor het omzetten van de readers in de huisstijl en het maken van nieuwe readers voor de Engelstalige versie van Adobe CS3. In totaal heeft MediaCollege in 2008 samengewerkt met een groep van 47 docenten. Deze grote groep bestond zowel uit (interne) GLR-docenten als externe docenten.

PERSONEEL

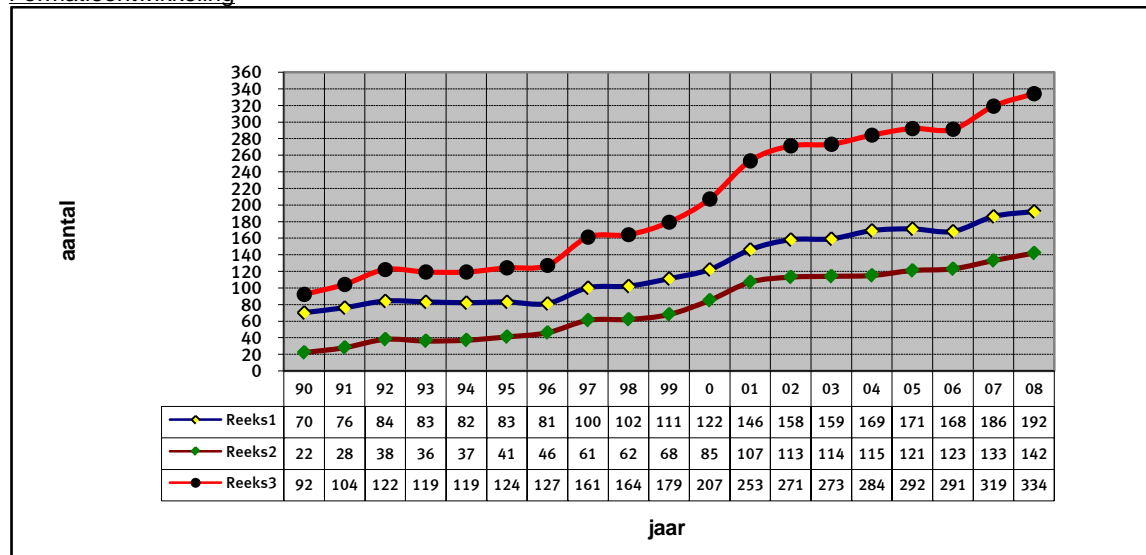
Kenmerkend voor het jaar 2008 was de grote hoeveelheid aan vacatures, mede door de groei van het GLR. Veel aandacht is besteed aan het inwerken van nieuwe collega's. Vooral binnen de onderwijsafdeling AV- en Podiumtechniek werken veel zij-instromers. Een begeleidingsdeskundige heeft de nieuwe collega's wegwijs gemaakt in het vak van docent/ instructeur.

Formatieontwikkeling

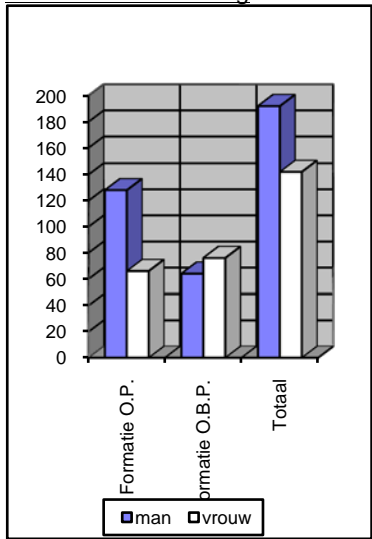
Het personeelsbestand is in 2008 sterk toegenomen. Op 31 december 2008 waren er 334 medewerkers in dienst bij het GLR ten opzichte van 318 medewerkers op 1 januari 2008. De man-/vrouw-verhouding bleef in 2008 onveranderd in circa 60-40%. Mannen werken binnen het GLR overwegend fulltime: 83% fulltime ten opzichte van 17% parttime. Vrouwen werken overwegend parttime: 37% fulltime ten opzichte van 63% parttime. De gemiddelde leeftijd was het afgelopen jaar 41,52 jaar. Dit betekent een lichte stijging ten opzichte van 2007 (41,52 jaar).

Formatie	man		vrouw		totaal	voltdags man	%	voltdags vrouw		totaal	deeltijd man	%	deeltijd vrouw		totaal
		%		%					%					%	
Per 1 januari 2008															
Formatie O.P.	123	66	63	34	186	99	80	31	49	130	24	20	32	51	56
Formatie O.B.P.	63	48	69	52	132	53	84	17	25	70	10	16	52	75	62
Totaal	186	58	132	42	318	152	82	48	36	200	34	18	84	64	118
Per 31 december 2008															
Formatie O.P.	128	66	66	34	194	104	81	33	50	137	24	19	33	50	57
Formatie O.B.P.	64	46	76	54	140	56	88	19	25	75	8	13	57	75	65
Totaal	192	57	142	43	334	160	83	52	37	212	32	17	90	63	122

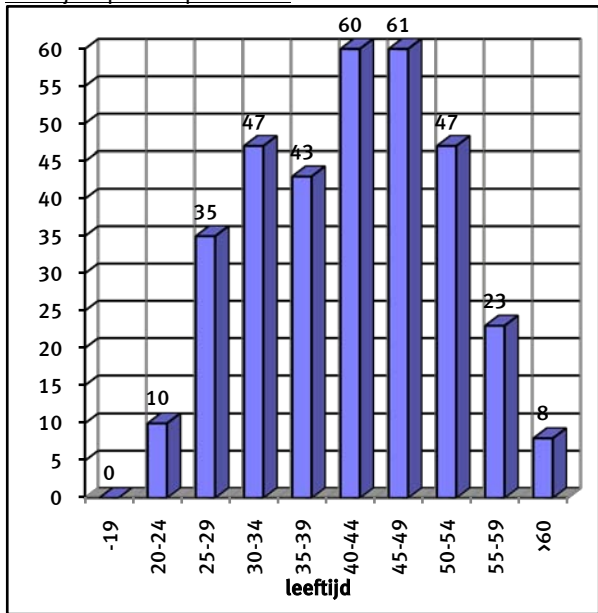
Formatieontwikkeling



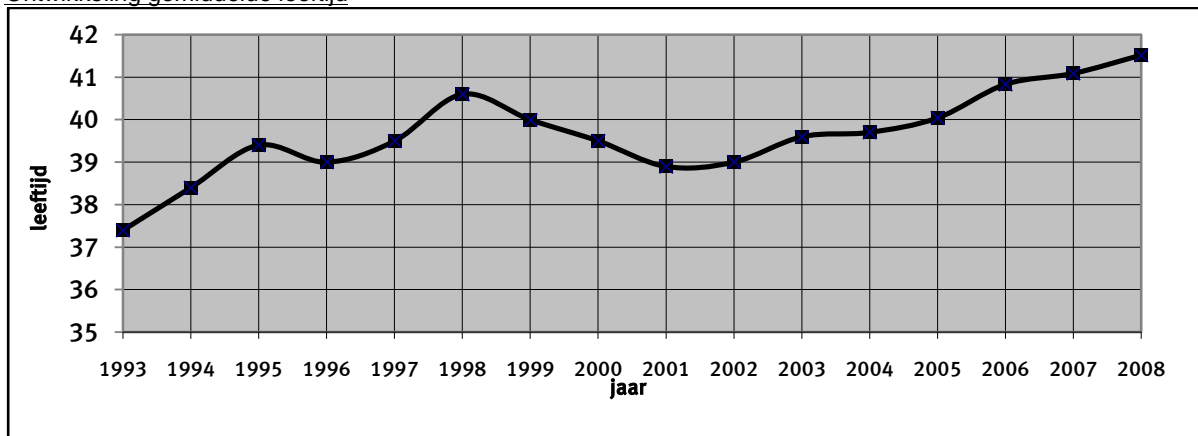
Man/vrouw-verhouding



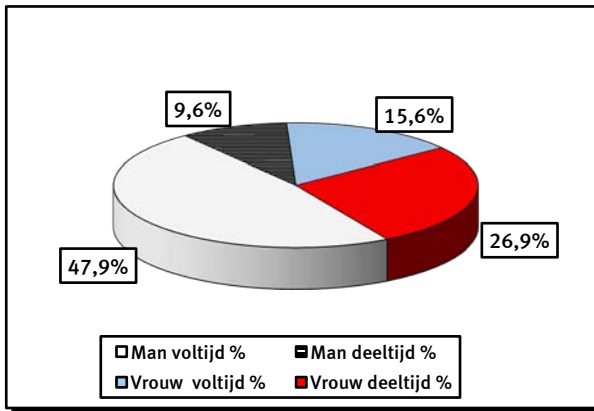
Leeftijdsopbouw personeel



Ontwikkeling gemiddelde leeftijd



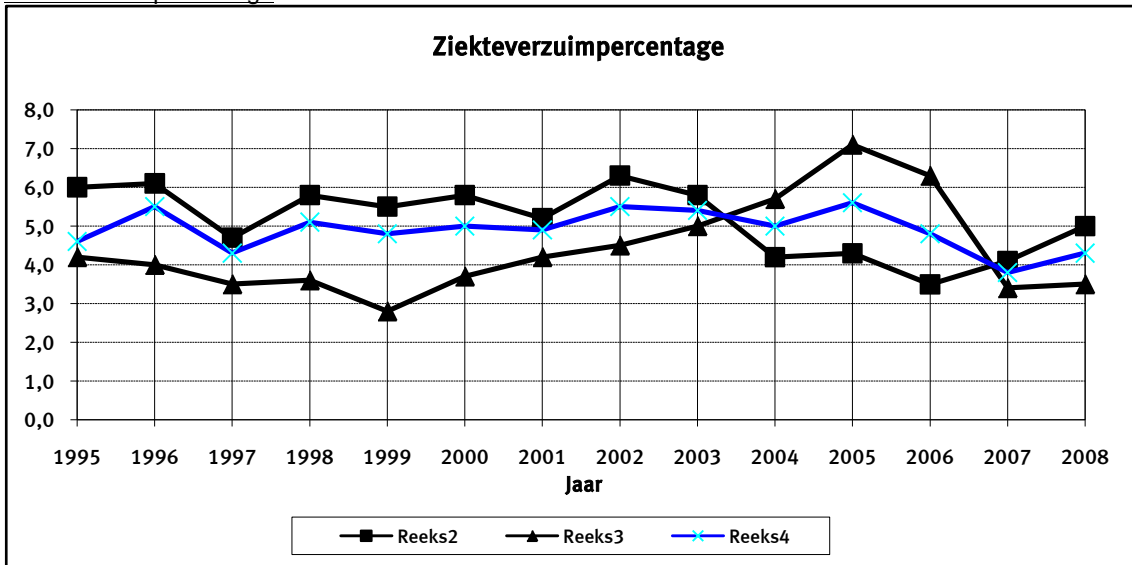
Procentuele verdeling voltijd/deeltijd



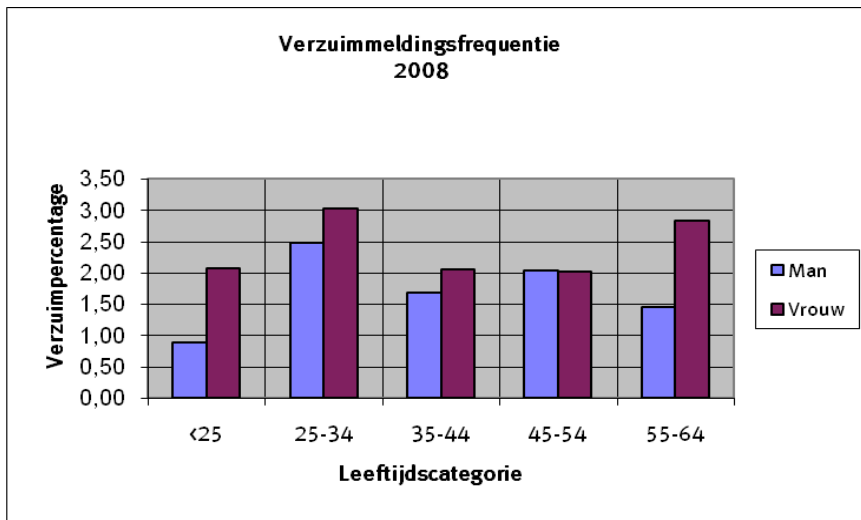
Verzuim

Het gemiddelde verzuimpercentage van het GLR is in 2008 gestegen. Ten opzichte van 2007 is het percentage gestegen 3,80% naar 4,30%. Opvallend hierbij is de stijging van het gemiddelde verzuimpercentage binnen het Onderwijsgevend Personeel (van 4,1% in 2007 naar 5,0% in 2008). Het gemiddelde verzuimpercentage van het GLR is relatief laag ten opzichte van het gemiddelde in de sector (4,30% om 5,05%). De ziekmeldingsfrequentie is niet gewijzigd ten opzichte van 2007: 2,1. Vergeleken met de sector (1,4) is de ziekmeldingsfrequentie van het GLR relatief hoog.

Ziekteverzuimpercentage



Verzuimmeldingsfrequentie



Arbeidsomstandigheden

Na het uitvoeren van de Risico-Inventarisatie en -Evaluatie (RI&E) voor de vestigingen aan de Heer Bokelweg en het Stadhoudersplein is de RI&E in 2008 uitgevoerd voor de vestiging aan de William Boothlaan. Bij een RI&E wordt de huidige stand van zaken aangaande arbozorg en de aanwezige arbeidsomstandigheden in kaart gebracht en vergeleken met de voorgeschreven situatie.

Naar aanleiding van een bezoek van de Arbeidsinspectie is een aanvullende RI&E uitgevoerd door Arbo Unie voor het lokaal B-120 (printmedia). De Arbeidsinspectie vond de risico's in de RI&E onvoldoende beschreven voor wat betreft de drukkerij. Het definitieve rapport wordt begin 2009 aangeleverd door Arbo Unie.

In 2008 is verder uitvoering gegeven aan de verbeterpunten uit het medewerker(tevredenheids) onderzoek. Aan het verbeteren van de informatievoorziening en communicatie is veel aandacht besteed vanuit het Managementteam.

FINANCIEN

Het beleid van het GLR richt zich permanent op innovatie en actualisering van het onderwijsaanbod, de verbreding en samenhang tussen opleidingen en afstudeerdifferentiaties in relatie tot de vraag van zowel deelnemers als de communicatie- en mediabranche en de permanente ontwikkeling van een hoogwaardige technologische-, inventaris- en kennisinfrastructuur.

Om de koploperspositie in de wereld van media te behouden worden echter hoge eisen gesteld aan de innovatieve kracht, het ondernemerschap en de verandercapaciteit van het Grafisch Lyceum Rotterdam als geheel en haar medewerkers in het bijzonder.

Daarnaast wordt sinds de invoering van de lump sum conform de uitgangspunten strikt gestuurd op een evenwichtige kwalitatieve en kwantitatieve opbouw van de personeelsformatie, efficiënte bedrijfsvoering, onderwijskundige inrichting en benutting van gebouwen, lokalen en inventaris. Een samenhangend en modern personeelsbeleid met veel aandacht voor levensfase en faciliteiten voor persoonlijke ontwikkeling en scholing complementeert het gevoerde beleid. Onderwijsteams bestaan al jaren uit docenten, instructeurs en onderwijsassistenten, hierdoor ontstaat in combinatie met een evenwichtige leeftijdsopbouw een lagere personele last dan gemiddeld in de BVE-sector. Een uitgekend jaartaakstelsel gebaseerd op alle in de database opgenomen onderwijstaken zorgt voor een efficiënte toedeling van personeel formatie. Al met al gevolg van consequent beleid en sturing.

Ten aanzien van de opbouw van het eigen vermogen heeft het Grafisch Lyceum Rotterdam als uitgangspunt te voldoen aan de norm van de commissie Koopmans. Deze norm wordt beleidsmatig gehanteerd als indicator voor een gezonde, mede gelet op de buffer- of weerstandsfunctie en de financieringsfunctie van het eigen vermogen, financiële positie van het Grafisch Lyceum Rotterdam.

Solvabiliteit, liquiditeit en rentabiliteit

Voor de beoordeling van de financiële situatie wordt verder veelal gebruik gemaakt van een drietal kengetallen, te weten de solvabiliteit, liquiditeit en rentabiliteit.

Solvabiliteit zegt iets over de financiële positie voor de langere termijn. Het gaat om het aandeel van het eigen vermogen (exclusief voorzieningen, inclusief egalisatierekening) in het totale vermogen.

Liquiditeit laat zien of er voldoende kortlopende middelen zijn om aan de direct opeisbare verplichtingen te kunnen voldoen. De vlottende activa worden gedeeld door de kortlopende schulden.

Rentabiliteit laat het resultaat zien in een bepaald jaar, het resultaat uit de gewone bedrijfsvoering wordt gedeeld door de totale baten uit gewone bedrijfsvoering.

De kengetallen laten voor het Grafisch Lyceum Rotterdam het volgende verloop zien:

	2008	2007	2006	2005	2004
Solvabiliteit	83%	77%	77%	76%	79%
Liquiditeit	2,8	1,9	2,7	3,1	2,3
Rentabiliteit	7%	5%	11%	12%	8%

Het efficiënt besturen en beheersen van de financiële geldstromen en posities zijn, evenals het verantwoord over en toezicht houden op vermogenswaarden, belangrijke aspecten om ook in de toekomst garant te kunnen staan voor een gezonde financiële bedrijfsvoering. De missie, doelstellingen, taken en kaders waarbinnen het treasury-beleid moet worden uitgevoerd en waarmee de doelstellingen moeten worden gerealiseerd, staan vermeld in het treasury-statuut.

In de nabije toekomst zullen forse investeringen nodig zijn in vernieuwde of nieuwe huisvesting en uitbreiding. Het onderwerp huisvesting staat dan ook hoog op de bestuursagenda. De huidige huisvestingssituatie vereist een grondige analyse van de toekomstige relatie tussen modern onderwijs en huisvesting. Eén van de pijlers is gericht op het realiseren van nieuwbouw, waarbij we als school in een plezierige en stimulerende leeromgeving weer geheel toekomstbestendig kunnen opereren. Om dit te realiseren hebben we vele gesprekken inzake onze nieuwbouwwensen met instanties en belanghebbenden gevoerd. We hebben met o.a. de volgende instanties en functionarissen gesproken: de deelgemeente Noord, de dienst Stedenbouw, wethouders van de gemeente Rotterdam, deelraadsvoorzitter, het Ontwikkelingsbedrijf Rotterdam, makelaars, projectontwikkelaars, stedenbouwkundigen, woningbouwcorporaties, strategische partners, scholen en een architectenbureau.

In 2007 en 2008 heeft ook een uitgebreide oriëntatie middels het bezoeken van scholen die recent nieuwbouw hebben gerealiseerd plaatsgevonden.

Op basis van een onder de supervisie van een architectenbureau opgesteld programma van eisen is door een bouwmanagement adviesbureau in 2008 een haalbaarheidsstudie verricht waarbij de financiële en bouwkundige scenario's zijn geïnventariseerd. De beperkte mogelijkheden in Rotterdam hebben in 2008 nog niet geleid tot een definitieve besluitvorming inzake nieuwbouw. Ook in 2009 zal veel inspanning moeten worden geleverd om de huisvestingssituatie op termijn te kunnen verbeteren.

Het Grafisch Lyceum Rotterdam kent uiteindelijk per saldo een gezonde financiële situatie als gevolg van efficiënte bedrijfsvoering in materiële en personele zin.

Balans per 31 december 2008

Activa	<u>31 december 2008</u>	<u>31 december 2007 *</u>
<i>(in euro's)</i>		
Vaste activa		
Materiële vaste activa	13.327.802	14.549.560
Financiële vaste activa	<u>11.663.810</u>	<u>11.929.917</u>
Totaal vaste activa	24.991.612	26.479.477
Vlottende activa		
Voorraden	68.618	60.617
Vorderingen	2.304.066	2.137.372
Liquide middelen	<u>8.588.239</u>	<u>5.855.410</u>
Totaal vlottende activa	10.960.923	8.053.399
Totaal activa	35.952.535	34.532.876
Passiva	<u>31 december 2008</u>	<u>31 december 2007 *</u>
<i>(in euro's)</i>		
Eigen vermogen	29.904.444	26.229.090
Egalisatierekening subsidies	0	198.548
Voorzieningen	2.185.860	3.972.209
Kortlopende schulden	<u>3.862.231</u>	<u>4.133.029</u>
Totaal passiva	35.952.535	34.532.876

* Cijfers aangepast vanwege vergelijkingsdoeleinden

Exploitatierkening over 2008

	2008	Begroot 2008	2007
<i>(in euro's)</i>			
Baten			
Rijksbijdragen OC & W	26.307.477	26.126.000	24.622.847
Overige baten	1.742.896	1.312.000	2.006.922
Totale baten	28.050.373	27.438.000	26.629.769
Lasten			
Personeelslasten	17.034.685	17.819.000	17.233.140
Afschrijvingen	3.388.147	3.581.000	2.883.423
Huisvestingslasten	2.290.749	2.877.000	2.504.606
Overige materiële lasten	3.262.044	3.940.000	2.917.357
Totale lasten	25.975.625	28.217.000	25.538.526
	2.074.748	-779.000	1.091.243
Saldo fin. baten en lasten	-80.000	383.000	316.880
	-80.000	383.000	316.880
Saldo exploitatie	1.994.748	-396.000	1.408.123

Toelichting op de cijfers

Balans

Het balanstotaal is per saldo met ca € 1,4 miljoen toegenomen.

De materiële vaste activa zijn met € 1,2 mln afgenomen. De afschrijvingen bedroegen meer dan de investeringen. De liquide middelen zijn toegenomen met € 2,7 mln. De overige mutaties aan de activazijde van de balans komen per saldo uit op € 0,1 mln.

Aan de passiva zijde zien we enerzijds het positieve resultaat en anderzijds de vermogensmutatie als gevolg van een stelselwijziging terug in de stijging van het eigen vermogen. Het eigen vermogen stijgt met € 3,7 mln.

De nieuwe regels ten aanzien van de jaarrekening vanaf 2008 (RJ660) beperken de mogelijkheden tot het vormen van voorzieningen. De omvang van de gevormde voorzieningen nemen af met € 1,8 mln.

De overige mutaties aan de passivazijde van de balans komen per saldo € 0,5 mln lager uit dan de situatie ultimo 2007.

Exploitatierkening

Het positieve resultaat in het verslagjaar is voor het grootste deel te verklaren uit de hogere subsidies, hogere overige baten en lagere personeelslasten dan begroot. Daarnaast zijn enerzijds de materiële lasten lager uitgekomen dan begroot en anderzijds zijn door nog niet gerealiseerde verbouwingen en verlate uitbreiding van huisvesting de huisvestingslasten in 2008 lager dan begroot.